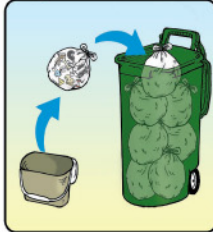


## Comment dois-je préparer ma boîte verte pour le ramassage?



### Option n° 1



- Doublez votre boîte d'intérieur d'un sac. Les sacs d'épicerie en plastique font parfaitement l'affaire.
- Remplissez votre boîte d'intérieur de déchets organiques.
- Nouez votre sac rempli de déchets organiques et mettez-le dans votre boîte verte.
- Placez votre boîte verte au bord du trottoir le jour du ramassage des ordures.

### Option n° 2



- OU
- Doublez votre boîte verte d'un grand sac.
  - Remplissez votre boîte d'intérieur de déchets organiques.
  - Videz les déchets organiques en vrac dans votre boîte verte doublée.
  - Avant le ramassage des déchets, nouez le grand sac à l'intérieur de la boîte verte.
  - Placez votre boîte verte au bord du trottoir le jour du ramassage des ordures.

## Ramassage des résidus du jardin

Les résidus du jardin seront seulement ramassés les jours indiqués sur le calendrier annuel de collecte des déchets comme suit :

- Dans les sacs de papier kraft;
- Dans les boîtes en carton de taille raisonnable, poids maximal de 18 kg.
- Dans des contenants réutilisables sans couvercle, et
- Les broussailles (de moins de 1,2 m de long et de 10 cm de diamètre) doivent être attachées avec de la ficelle.
- Le gazon, l'herbe coupée ou les sacs en plastique NE seront PAS ramassés.



Ramassage mensuel et **GRATUIT** des appareils ménagers  
Pour déterminer le jour du ramassage, appelez le :

**905-884-8013**

- Retirez toutes les portes
- Mettez les appareils ménagers sur le trottoir la veille du ramassage



Les ordures sont ramassées une semaine sur deux.

Veuillez suivre les directives ci-dessous pour assurer le ramassage de vos ordures.

- Placez les détritres au bord du trottoir au plus tard à 7 heures le jour de collecte et au plus tôt à 18 heures la veille du jour de collecte.
- Les articles qui n'ont pas été ramassés doivent être retirés du trottoir à la fin du jour de collecte.
- La limite est de quatre articles par collecte, sauf si vous utilisez des étiquettes de collecte pour les articles supplémentaires.



- Les articles en vrac doivent être attachés ou ficelés en paquet pour mesurer moins de 1,2 m (4 pi) de long.
- Le poids maximal est de 18 kg (40 lb) par article, il ne s'applique pas aux meubles.
- Les meubles sont ramassés avec les ordures régulières et chaque meuble compte pour un article.
- Le verre et les miroirs doivent être emballés de façon sécuritaire dans un carton et portés la mention « verre à éliminer ».



## Dépassement de poids?

Les étiquettes de collecte pour les articles supplémentaires sont disponibles au prix de 2 \$ chacune et sont vendues en quantité de cinq dans les établissements municipaux suivants:

- Centre communautaire Bayview Hill
- Piscine Centennial
- Bibliothèque centrale
- Centre communautaire Elgin West
- Centre communautaire Langstaff
- Centre des aînés M.L. McConaghy
- Bureaux municipaux
- Bibliothèque Oak Ridges Moraine
- Centre des opérations
- Bibliothèque municipale Richvale
- Centre communautaire Rouge Woods
- Piscine à vagues



**CENTRE DES OPÉRATIONS**  
1200 Elgin Mills Road East  
Richmond Hill, ON L4S 1M4

# Going GREEN

RICHMOND HILL

## Guide de référence



Aperçu sur la collecte des déchets



*Travaillons main dans la main*



# La boîte verte est là!



Les résidents de Richmond Hill peuvent à présent mettre les déchets organiques quotidiens dans leur nouvelle « boîte verte » au lieu de les jeter à la poubelle. Ces matières organiques seront ramassées chaque semaine et transformées en compost au lieu d'aller à la décharge.

En utilisant la boîte bleue et la nouvelle boîte verte, vous découvrirez rapidement qu'il vous restera très peu d'ordures ménagères. En conséquence, les ordures seront ramassées une semaine sur deux. Consultez le calendrier de collecte des déchets pour connaître vos jours de collecte.

### Puis-je mettre des sacs en plastique dans la boîte verte?

Vous pouvez utiliser des sacs en plastique pour doubler la boîte d'intérieur ou la boîte verte. Ne mettez pas de sac double ni de plastique supplémentaire dans la boîte verte car ces matières seront triées de nouveau lors des étapes ultérieures du processus.

### Y a-t-il une limite à la quantité de matières organiques ménagères que je peux mettre sur le trottoir pour le ramassage?

Non, il n'y a pas de limite tant que les matières organiques sont dans la boîte verte ou dans un sac en plastique transparent à côté de la boîte verte.

N'oubliez pas de respecter la limite de poids de 18 kg.

### Puis-je mettre les feuilles et les résidus du jardin avec mes matières organiques?

Non, ces matières sont ramassées séparément. Consultez le calendrier de collecte pour connaître les dates prévues.



### Que puis-je utiliser pour nettoyer ma boîte verte de façon sécuritaire?

Évitez d'utiliser des produits contenant de l'eau de Javel car ils peuvent contaminer les matières organiques. Utilisez plutôt du vinaigre, du bicarbonate de soude ou du détergent à vaisselle régulier.

### Puis-je mettre les déchets d'origine animale dans ma boîte verte?

Pour la santé de nos équipes de collecte, les déchets d'origine animale doivent être mis dans un sac en plastique avant d'être placés dans la boîte verte.

### Qu'arrive-t-il aux matières organiques?

Un camion à deux compartiments ramassera le contenu de la boîte verte et de la boîte bleue. Une fois ramassées, les matières organiques seront transportées à une installation de compostage qui les utilisera pour créer un compost fini de bonne qualité.

### Comment puis-je obtenir des boîtes supplémentaires?

Vous pouvez acheter des boîtes vertes ou des boîtes d'intérieur supplémentaires au Centre des opérations et dans certains grands magasins de détail.



## Articles acceptés dans la boîte verte:

- Pelures et déchets de fruits et légumes
- Produits de la viande et du poisson (graisse, os, arêtes, gras, peau)
- Déchets d'assiette
- Produits laitiers
- Pain, pizza, pâtes
- Œufs et coquilles
- Marc de café, filtres à café, sachets de thé
- Couches, produits sanitaires
- Noix et coquilles
- Déchets d'origine animale, cheveux et poils d'animaux domestiques, litière pour chat, litière pour animaux
- Papiers souillés, sacs de maïs soufflé au micro-ondes, sacs de sucre et de farine, contenants de crème glacée, serviettes et mouchoirs en papier, essuie-tout
- Plantes d'intérieur, terre comprise (PAS de résidus du jardin)
- Papier effiloché (dans un sac en plastique transparent)

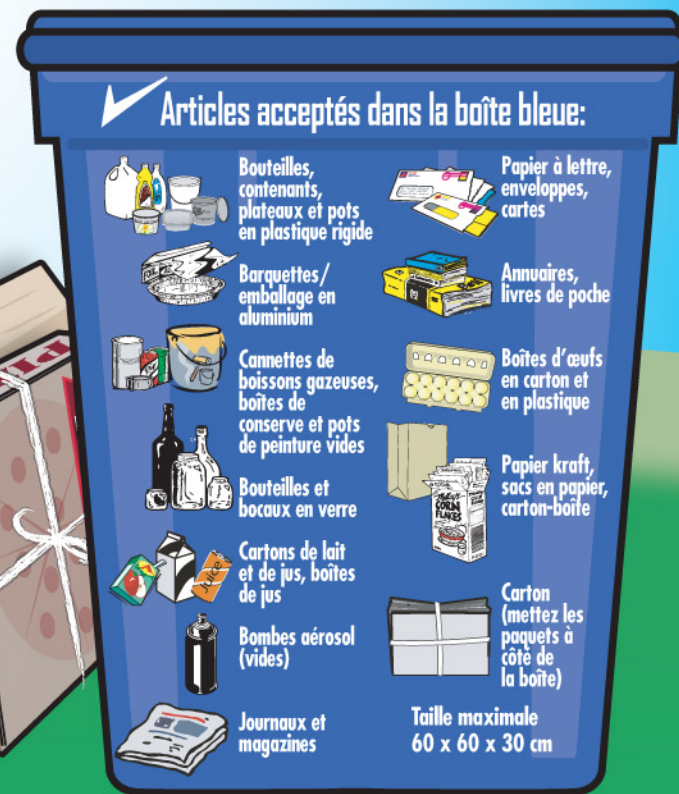
Les boîtes vertes contenant des matières qui ne sont pas acceptées, NE seront PAS ramassées.

# La boîte bleue est meilleure que jamais!



Les boîtes bleues sont ramassées chaque semaine le même jour que les ordures.

- Vous pouvez mettre toutes les matières recyclables dans la même boîte bleue. Vous ne devez pas les trier.
- Aplatissez le carton et attachez-le en paquet. Mettez les paquets à côté de la boîte bleue.
- Les boîtes bleues sont disponibles au Centre des opérations au prix de 10 \$ chacune.
- Retournez votre boîte cassée pour obtenir un remplacement gratuit.



## Articles acceptés dans la boîte bleue:

- Bouteilles, contenants, plateaux et pots en plastique rigide
- Papier à lettre, enveloppes, cartes
- Barquettes / emballage en aluminium
- Annuaire, livres de poche
- Cannelles de boissons gazeuses, boîtes de conserve et pots de peinture vides
- Boîtes d'œufs en carton et en plastique
- Bouteilles et bocaux en verre
- Papier kraft, sacs en papier, carton-boîte
- Cartons de lait et de jus, boîtes de jus
- Bombes aérosol (vides)
- Journaux et magazines
- Carton (mettez les paquets à côté de la boîte)

Taille maximale 60 x 60 x 30 cm

Vous avez d'autres questions? Communiquez avec notre ligne d'aide **Going GREEN** au: 905-771-2525



[www.richmondhill.ca](http://www.richmondhill.ca)